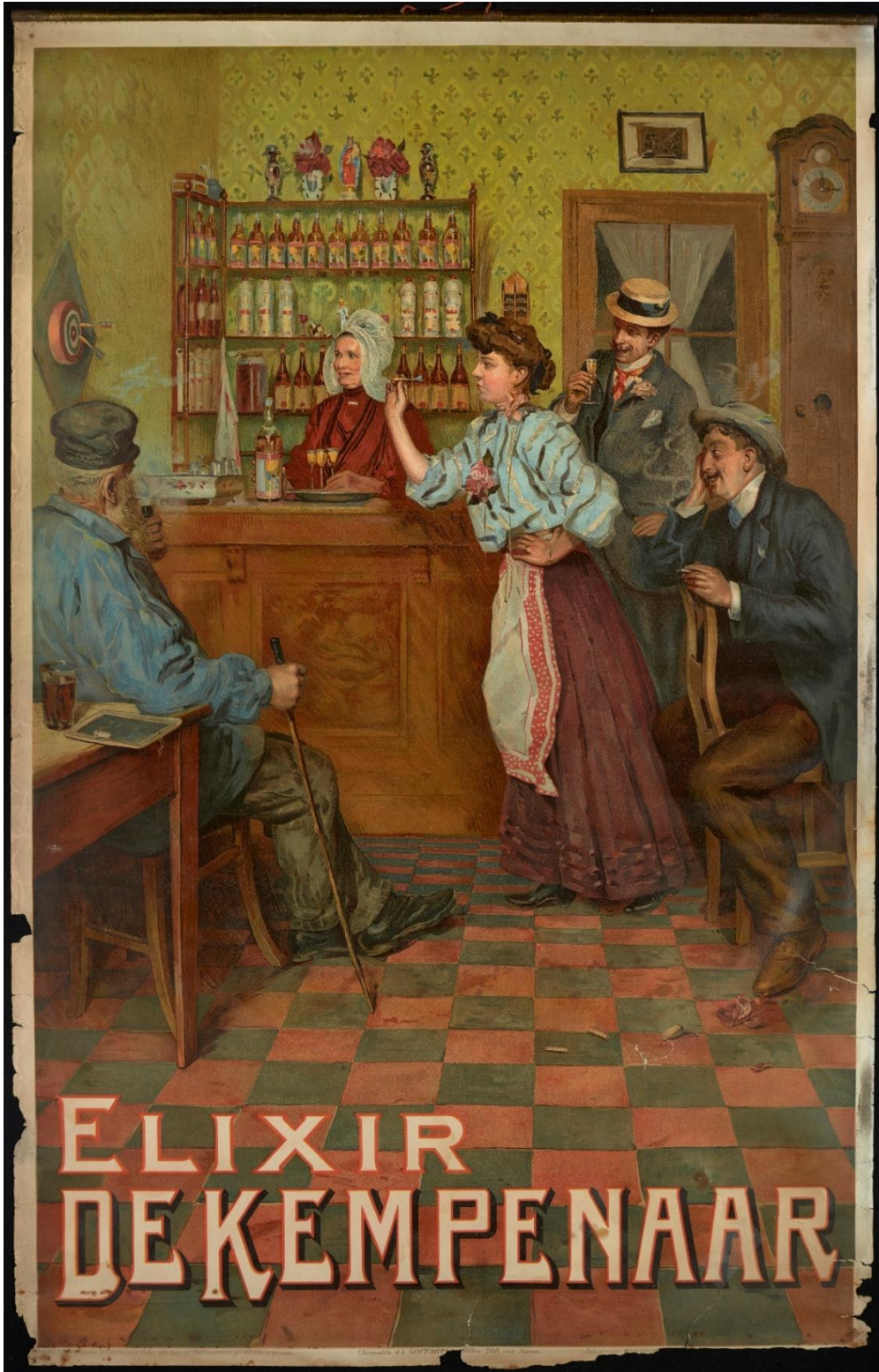


COLLECTIEPLAN JENEVERMUSEUM 2024-2028



Affiche van Ernest Godfrinon voor stokerij Jacques Neefs in Antwerpen, gedrukt bij Goffart uit Brussel, 1909 [JM 2020.0272.00]

INHOUD

Inleiding	3
Context	4
Geschiedenis van de collectie	4
Eigendomssituatie	5
Positionering	5
Collectiewerking en -profiel	6
Collectieanatomie	8
Objecten	8
Bibliotheek	13
Archieven	14
Immateriële jeneverpraktijken	15
Collectievorming	18
Verzamelen	18
Ontzamelen	20
Collectiebehoud	21
Preventieve conservering	21
Actieve conservering en restauratie	22
Veiligheidszorg	22
Toegankelijkheid van de collectie	24
Collectieregistratie	24
Digitalisering	25
Online-ontsluiting	25
Gebruik van de collectie	26
(Participatief) onderzoek en publicaties	26
Collectiepresentatie en -exploitatie	26
Bruikleenverkeer	27

INLEIDING

Collecties vormen het hart van een museum. Voor het Jenevermuseum is dat niet anders. Dit collectieplan is een houvast voor alles wat met de werking rond en het beheer van de collecties van het Jenevermuseum te maken heeft en wil inzicht geven in de manier waarop het Jenevermuseum de collecties zo optimaal mogelijk bewaard en toegankelijk maakt voor de toekomst. De collectiewerking vertrekt vanuit een waardegebaseerd collectiemanagement. Een geïntegreerde aanpak rond roerend, onroerend en immaterieel erfgoed staat daarbij voorop.

De missie van het museum, beschreven in het beleidsplan 2024-2028, is hierbij de leidraad:

Het Jenevermuseum: dat is dé erfgoed- en smaakbeleving van het Belgisch jenevervakmanschap van gisteren, vandaag en morgen.

Jenever en de kunst van het distilleren hebben al meer dan 500 jaar een stevig impact op ons socio-economisch en cultureel leven. Als kennisknooppunt over jenevervakmanschap verbindt het Jenevermuseum zijn verhalen, getuigenissen en objecten met zijn erfgoedgemeenschappen, bezoekers en andere collectiegebruikers.

Zo groeit de waardering voor ons springlevend jenevervakmanschap!

Het collectieplan sluit aan bij de eerste twee strategische doelstellingen uit het beleidsplan 2024-2028:

- **SD 01 – Naar een waardeverhoging en toegevoegde waarde van de collecties**
Vanuit een integrale en geïntegreerde benadering verhoogt het Jenevermuseum de waarde van zijn collecties door een verscherpt verzamel- en ontzamelbeleid. Via eigen en extern onderzoek zorgt het museum voor een sterk toegevoegde waarde van het roerende en immateriële erfgoed m.b.t. het jenevervakmanschap.
- **SD 02 – Naar een hoogwaardige borging en duurzame bewaring**
Met het oog op 'vindbare', 'bruikbare' en 'zichtbare' collecties zet het Jenevermuseum actief in op hoogwaardige borging en duurzame bewaring van zijn immateriële en roerende collecties en van de daartoe gebruikte methodieken of processen. Prioriteit hierbij gaat naar het verdiepen van de basisregistratie en het optimaliseren van de fysieke bewaarinfrastructuur.

Het collectieplan is niet alleen bedoeld voor intern gebruik. Het wordt ook online gepubliceerd om andere musea en erfgoedinstellingen of expertisecentra inzicht te geven in de collectiewerking van het Jenevermuseum en het beleid onderling te kunnen afstemmen. Het geeft zo ook onderzoekers, studenten en andere geïnteresseerden een idee van de mogelijkheden die het Jenevermuseum hen kan bieden.

Sinds eind 2012 beschikt het Jenevermuseum over een collectieplan. Het huidige collectieplan 2024-2028 bouwt verder op de vorige collectieplannen. Het verschil met het vorige collectieplan (2018-2023) zit in de verscherping van de collectiewerking rond vier pijlers: objecten, bibliotheek, archieven en immateriële jeneverpraktijken. De indeling in deelcollecties is in die zin bijgesteld. Collectiewaardering is geen apart hoofdstuk, maar is verwerkt in de uitgebreid beschreven collectieanatomie van het museum.

CONTEXT

Geschiedenis van de collectie

De collectie van het Jenevermuseum ontstond eind jaren 1970, begin jaren 1980 dankzij een aantal sympathisanten van het Hasseltse jenevererfgoed. Zij ijverden voor het behoud van dit erfgoed en vooral van de jeneverstokerij Stellingwerff/Theunissen, toen sterk vervallen en met sloop bedreigd, waarin nu het museum is ondergebracht.

Onder hun impuls werd de stokerij Stellingwerff/Theunissen in 1975 bij koninklijk besluit beschermd als eerste industrieelarcheologisch monument in Vlaanderen en kocht het Hasseltse stadsbestuur de site aan (*# onroerend erfgoed*). In afwachting van de restauratie, die startte in 1983, werd in 1980 de vzw Nationaal Jenevermuseum Hasselt opgericht. De vzw bereidde de invulling van het museum voor en koos bewust voor een brede, nationale invalshoek.

Sympathisanten van het eerste uur, zowel privépersonen als jeneverproducenten, schonken objecten, gaven die in bruikleen of verkochten er aan het museum (*# roerend erfgoed*). In 1981 stelde de stad Hasselt het Oud Gasthuis van het Grauwzustersklooster ter beschikking als tentoonstellingsruimte. Het Jenevermuseum deelde die ruimte met het stadsmuseum. Op 7 augustus 1982 was het ontstaan van het Nationaal Jenevermuseum een feit. In 1987 kon het museum de deuren openen op de huidige locatie, de voormalige stokerij Stellingwerff/Theunissen.

Van bij het begin van de oprichting van het museum waren er plannen om ook terug een stookinstallatie in de voormalige stokerij onder te brengen om zo het 19^{de}-eeuwse ambachtelijke productieproces te laten zien en levend te houden (*# immaterieel erfgoed*). In 1982 werd na een lange zoektocht de stookinstallatie van stokerij Servais in Malmédy aangekocht, samen met een stoommachine van melkerij Sint Salvator in Booischot. In 1985 werd dit vervolledigd met een molenstoel uit stokerij Guilliams in Jeuk en een graanmolen uit de vuurmolen van Overrepen. De volledige installatie werd bij ministerieel besluit beschermd in 2005 als onroerend door bestemming (*# onroerend erfgoed*).

Afgelopen decennium kon het museum twee grote privécollecties aankopen. In 2011 kocht het museum van een privéverzamelaar zijn collectie van 605 objecten over de Hasseltse stokerij Smeets. Eind 2021 verwierf het museum de privécollectie van Ronald Ferket, voormalige eigenaar van het jenevercafé De Vagant in Antwerpen. Deze privécollectie van objecten van Antwerpse stokerijen, maar ook van stokerijen uit andere Vlaamse provincies en uit Wallonië telt maar liefst 2.000 objecten.

Drie objecten die te zien zijn in de vaste opstelling van het Jenevermuseum werden in 2018 door de Vlaamse regering erkend als Vlaams topstuk en aan de topstukkenlijst toegevoegd. Het gaat om twee langdurige bruiklenen en een eigen collectiestuk, namelijk de 17^{de}-eeuwse helm van een keramische alambiek van het Museum aan de Stroom (MAS), de 18^{de}-eeuwse alcohol- en likeurinstallatie Van Thorenburg-Mestdag van het Industriemuseum en de likeurtafel met stoomketel uit stokerij Severy (1913-1923) uit de collectie van de vzw Nationaal Jenevermuseum Hasselt (*# topstukkenlijst*).

Eigendomssituatie

De collectie van het Jenevermuseum is voor het grootste gedeelte (96%) eigendom van de vzw Nationaal Jenevermuseum Hasselt. Het resterende gedeelte is eigendom van de stad Hasselt (3,5%) of langdurige bruikleen (0,5%). De vzw geeft haar collectie sinds 2017 in bruikleen voor een duur van 30 jaar. De afspraken in dit verband zijn geformuleerd in een afzonderlijke bruikleenovereenkomst tussen de vzw en de stad (zie bijlage).

Nieuw door de vzw verworven collectiestukken maken onmiddellijk onderwerp uit van de gesloten bruikleenovereenkomst. De stad Hasselt beschikt over (investerings)budgetten om de collectie uit te breiden. Bij ontbinding van de vzw bepalen de statuten (art. 34, par. 4) dat de volledige collectie wordt overgedragen aan het bestuur van de stad Hasselt.

Positionering

De collectie van het Jenevermuseum is, ondanks hiaten, uniek in België. Geen enkel ander museum in België groepeerd op een ongebonden wijze een zo coherente verzameling objecten met betrekking tot de Belgisch gedistilleerde drank en tot jenever in het bijzonder. De collectie op zich is heel divers en refereert aan het economische, sociale, artistieke, gastronomische, wetenschappelijke en industriële verleden.

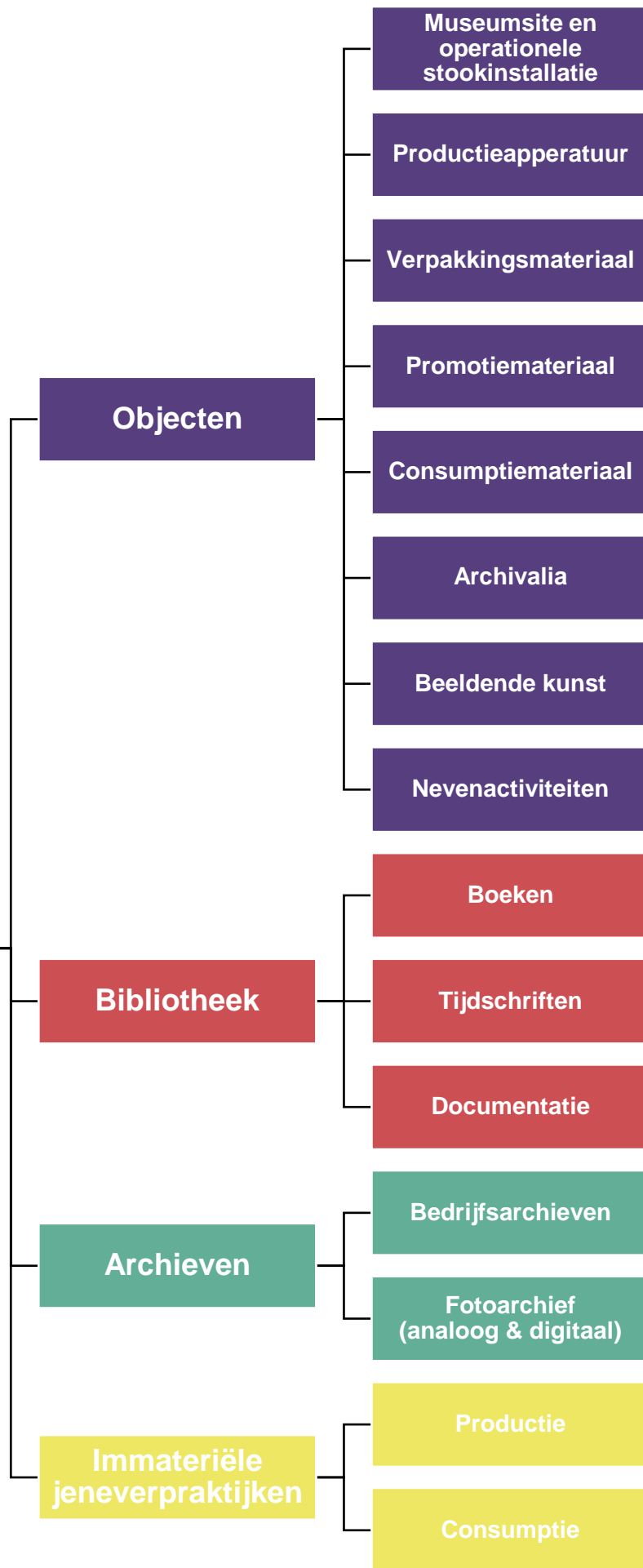
Internationaal heeft alleen Nederland een museum dat, ondanks een andere organisatiestructuur en een andere collectiefocus, de vergelijking met het Jenevermuseum kan doorstaan, namelijk het Nationaal Jenevermuseum Schiedam. Met hen wordt op regelmatige basis samengewerkt onder andere op het vlak van collectieverwerving en voorbereiding en uitwisseling van tentoonstellingen.

Ook het Musée de l’Absinthe in Auvers-sur-Oise (Frankrijk) en het Spritmuseet in Stockholm (Zweden) behandelen het thema van sterkedrank, respectievelijk vanuit het perspectief van een drank of vanuit het perspectief van een land.

Daarnaast bestaan er nog enkele kleinere verzamelingen rond sterkedrank die meestal in het verlengde van een nog bestaande stokerij tentoongesteld worden. Hun opzet – doorgaans als bezoekerscentrum en niet als een museum met oog voor de museale basisfuncties – is voornamelijk commercieel.

In binnen- en buitenland zijn er musea die bepaalde deelaspecten van de geschiedenis van het gedistilleerd behandelen. Bijvoorbeeld het accijnsverhaal in het Nationaal Museum van Douane en Accijnzen in Antwerpen en in het Belasting & Douane Museum in Rotterdam, of de geschiedenis van de wetenschap in het Gents Universiteitsmuseum (GUM) in Gent.

Collectiewerking



COLLECTIEANATOMIE

Objecten

De collectie van het Jenevermuseum telt 29.805 geregistreerde objecten (ijkdatum 24 oktober 2022)².

1. Museumsite en operationele stookinstallatie met apparaten en toebehoren

Deze deelcollectie is de kleinste in aantal, maar bestaat wel uit de koninginnenstukken van de hele museumcollectie:

- Industrieel-archeologische site stokerij Stellingwerff/Theunissen (beschermd in 1975);
- 19^{de}-20^{ste}-eeuwse stookinstallatie (beslagkuip, gistkuipen, wortpomp, stookkolom, meetvat, handpompen, drafvat, alambiek, koeler, fijnbrandvat en koelwaterreservoir) afkomstig uit stokerij Servais in Géromont-Malmédy;
- Stoommachine afkomstig uit stoommelkerij Sint-Salvator in Booischot;
- Graanmolen met molenstoel afkomstig van respectievelijk de vuurmolen in Overrepen en de landbouwstokerij Guilliams in Jeuk.

De stookinstallatie, de stoommachine en de graanmolen met molenstoel zijn bij ministerieel besluit van de Vlaamse Regering van 12 juli 2005 beschermd als monument omwille van hun industrieelarcheologische waarde.

De installatie, in combinatie met de site van een voormalige stokerij, brengt op een unieke manier roerend, onroerend en immaterieel erfgoed samen en is om verschillende redenen uitzonderlijk:

- Ze dateert uit de 19^{de} eeuw en is een van de weinige stookinstallaties die tijdens de Eerste Wereldoorlog niet werd ontmanteld.
- De installatie werkt op stoom. De stoom, voortgebracht door de stoomgenerator, zorgt niet alleen voor het opwarmen van het beslag en het distilleren, maar ook voor het aandrijven van de stoompomp en de stoommachine, die op haar beurt zorgt voor de aandrijving van de graanmolen en het roerwerk in de beslagkuip.
- Met de installatie produceert met museum een granen eau-de-vie waarbij de bezoekers kunnen ervaren hoe er tijdens de industriële revolutie – zonder elektriciteit – gewerkt werd.

De cultuurhistorische waarde en belevingswaarde van deze deelcollectie is hoog. Deze deelcollectie heeft een onmisbare plaats in de vaste opstelling van het museum en is volledig geregistreerd (basis tot uitgebreid) in het collectiebeheersysteem Adlib/Axiell Collections (via Erfgoedinzicht).

2. Productieapparatuur

De deelcollectie productieapparatuur omvat 789 objecten (ijkdatum 24 oktober 2022). Het gaat hier om distilleertoestellen voor moutwijn en likeuren, pompen en filtratieapparatuur, onderdelen voor deze toestellen, maar ook om verpakkingsapparatuur, zoals capsuleer- en stopselmachines, etiketteerapparatuur, vulmachines en flessenspoelmachines, als om allerlei laboratoriummateriaal en meetinstrumenten nodig bij het productieproces en/of gebruikt door de accijnsbeambten.

² De eind 2021 verworven privécollectie van Ronald Ferket is nog niet in deze cijfers opgenomen. Deze collectie (ca. 2.000 objecten) wordt in de loop van de volgende jaren geïnventariseerd en bevat objecten die thuishoren in de verschillende deelcollecties hieronder.

In deze deelcollectie bevinden zich de objecten die in 2018 als Vlaams topstuk erkend werden en op de topstukkenlijst staan. Het gaat om:

- 17^{de}-eeuwse, keramische helm van een alambiek (langdurige bruikleen uit de collectie van het MAS);
- 18^{de}-eeuwse alcohol- en likeurinstallatie Van Thorenburg-Mestdagh (langdurige bruikleen uit de collectie van het Industriemuseum);
- Likeurtafel met stoomketel uit stokerij Severy, Hasselt, 1913-1923 (collectie Nationaal Jenevermuseum vzw).

Deze topstukken staan sinds 2014 in de vaste opstelling van het Jenevermuseum.

Deze deelcollectie is geregistreerd in het collectiebeheersysteem Adlib/Axiell Collections (via Erfgoedinzicht), maar de basisregistratie is niet bij alle objecten volledig in orde en moet nog verder verfijnd worden.

Filterapparatuur	33
Verpakkingsapparatuur	71
Distilleertoestellen	85
Likeurproductie	n.t.b.
Labomateriaal	365

ACTIES

- De subdeelcollectie labomaterieel leent zich tot een waarderingstraject. Het Jenevermuseum heeft weinig expertise rond dit soort erfgoed. Dergelijk materiaal zit vermoedelijk ook talrijk in verschillende andere museale collecties, zoals het GUM of de collectie academisch erfgoed van de KULeuven. In samenwerking met ETWIE. Timing: 2024-2025.
- De subdeelcollecties distilleertoestellen en toestellen met betrekking tot de likeurproductie waarderen op stukniveau met het oog op een restauratie en/of terug in werkingstelling. Bij deze waarderingsoefening wordt ook de collectie van bestaande stokerijen betrokken en de collecties van heemkringen en collecties van musea zoals het STAM, het MAS, het Industriemuseum en La Fonderie. In samenwerking met ETWIE. Timing: 2026-2027.

3. Verpakkingsmateriaal

Dit is met 16.144 objecten (ijkdatum 24 oktober 2022) veruit de grootste deelcollectie. Deze deelcollectie omvat bulkverpakkingen (vaten, kratten, manden, enz.), detailverpakkingen (flessen, stopen, kruiken, stoppen en capsules, etiketten, enz.) en transportmiddelen (stootkarren, tonnenkarren, enz.).

De collectie etiketten en flessen & stopen maken hier het leeuwendeel van uit. De uitgebreide etikettencollectie, maar ook de flessencollectie, bevat door zijn omvang bijzonder waardevolle informatie over het producten- en merkenbeleid van de stokerijen in België. Ze hebben vooral een documentaire waarde, maar er zitten ook iconografische pareltjes tussen de etiketten.

De subdeelcollectie lithostenen, hoofdzakelijk van etiketten, is uitzonderlijk door zijn omvang en samenhang.

Van deze deelcollectie is de basisregistratie grotendeels in orde.

Etiketten	11.619
Flessen en stopen	3.888
Lithostenen	182

ACTIES

- Subdeelcollectie lithostenen digitaliseren, controleren van basisregistratie, waar mogelijk aanvullen met verdiepende registratie en online ontsluiten via Erfgoedinzicht (of de opvolger ervan). Timing: 2023-2024.
- Subdeelcollectie etiketten digitaliseren, controleren en aanvullen van basisregistratie en online ontsluiten via Erfgoedinzicht (of de opvolger ervan). Timing: 2023-2027.

4. Promotiemateriaal

In deze deelcollectie situeren zich de iconografische parels uit de collectie van het Jenevermuseum. Deze deelcollectie telt 5.934 objecten (ijkdatum 24 oktober 2022) en omvat alle vormen van publiciteit, zowel tweedimensionale als driedimensionale objecten, die gebruikt werden (en worden) om Belgische sterkedrank te promoten.

Het gaat om affiches en ontwerpen, reclameborden, uithangborden, postkaarten, diploma's en medailles, speelkaarten, prijslijsten, kalenders, folders en reclamedrukwerk, radio- en tv-spots en allerlei reclamegadgets (sleutelhangers, luciferdoosjes, asbakken, enz.)

Affiches en pancartes	1.024
Speelkaarten	1.938
Prijslijsten / reclamefolders	416
Postkaarten	533

Bijzonder is de collectie affiches en pancartes, zowel ter promotie van de drank als ter ontrading van het drinken van alcohol (antialcoholpropaganda). Deze cluster kent een hoge cultuur- en kunsthistorische waarde. De collectie promotionele affiches telt 794 affiches, pancartes en ontwerpen en kent als collectie voor een welbepaald product zijn gelijke niet in andere publieke of privéverzamelingen. 433 van deze affiches zijn wetenschappelijk ontsloten in de publicatie Jenever en Likeur. Affiches die blijven hangen (2016) van kunsthistoricus en affiche-expert Karl Scheerlinck.

Voor de deelcollectie promotiemateriaal is de basisregistratie in orde.

Bij de affiches en pancartes gaat het om uitgebreide registratie. De subdeelcollectie affiches en pancartes en postkaarten werd hoogwaardig gedigitaliseerd.

ACTIES

- De subdeelcollectie prijslijsten/reclamefolders (zogenaamde handelscatalogi) worden in 2023-2024 hoogwaardig gedigitaliseerd. Mogelijkheden tot samenwerking met MOT in kader van hun Repertorium van de Belgische Handelscatalogi worden onderzocht voor de ontsluiting van de handelscatalogi en prijslijsten uit de collectie van het Jenevermuseum. Timing: 2025.
- Bij de subdeelcollectie postkaarten wordt ingezet om een goede beschrijving voor online ontsluiting, eventueel gekoppeld aan een digitale expo. Timing: 2025-2026.
- Waarderingsoefening voor de subdeelcollectie van promotionele affiches met als uitgangspunt de opmaak van een restauratieplan voor de affichecollectie. Timing: 2027.

5. Consumptiemateriaal

De deelcollectie consumptiemateriaal telt 4.123 voorwerpen, waarvan 3.705 glazen voor jenever en likeur (ijkdatum 24 oktober 2022). 1.061 drinkglazen hebben een promotionele opdruk en werden dus gemaakt voor een specifieke stokerij of een specifiek merk. Behalve drinkglazen omvat deze deelcollectie ook dienbladen, onderzetters, schenkkannen, schenktuiten en sifons. Door haar omvang is deze deelcollectie representatief.

Deze deelcollectie heeft enerzijds haar waarde omwille van de 'promotionele' betekenis voor en het economische belang van de betreffende stokerijen, maar anderzijds hebben deze objecten ook vaak een esthetische of kunsthistorische waarde.

Drinkglazen	3.708
-------------	-------

Voor deze deelcollectie is de basisregistratie in orde.

6. Archivalia

Deze deelcollectie bevat voorwerpen en documenten die betrekking hebben op de wetgeving en de bedrijfsvoering van stokerijen. De deelcollectie telt 2.325 objecten (ijkdatum 24 oktober 2022) en omvat ordonnanties, correspondentie van en met de accijnsdiensten, maar ook recepten- en productieboekjes van stokerijen, brieven, facturen, visitekaartjes, plannen, foto's of negatieven (op glasplaat) gemaakt voor het documenteren van de bedrijfsvoering, aandelen, registers, stookhandleidingen, catalogi, traktaten, enz.

Ordonnanties	97
Facturen/brieven	673
Foto's en glasplaten	462

Voor deze deelcollectie is de basisregistratie in orde. De foto's en glasnegatieven werd afgelopen beleidsperiode hoogwaardig gedigitaliseerd, met eigen middelen en via het meemoo project GIVE.

ACTIES

- De subdeelcollectie brieven en facturen die hoogwaardig gedigitaliseerd werd in 2022 klaarmaken voor online publicatie: controle basisregistratie en registratie aanvullen en corrigeren waar nodig. Timing: 2023-2025. De subdeelcollectie receptenboekjes en ordonnanties hoogwaardig digitaliseren en de basisregistratie controleren. Timing: 2023-2025.

7. Beeldende kunst

De collectie Beeldende kunst telt 126 objecten waarvan 70 schilderijen (ijkdatum 24 oktober 2022). Deze kleine collectie heeft een unieke waarde door een sterke thematische samenhang en is volgens experts zeer representatief voor het thema van het 19^{de}-eeuwse herbergtafereel. Omdat geen enkel ander museum een vergelijkbare collectie actief verzamelt, heeft deze deelcollectie mogelijk veel ontwikkelpotentieel.

Bijzonder waardevol zijn het schilderij *Conversatie* (ca. 1640-1650) van Joos van Craesbeeck, *De dronkaard* (17^{de} eeuw) van Abraham Diepraam en *Herberginterieur* (ca. 1900-1910) van Prosper De Wit.

Vermeldenswaard zijn ook zes schilderijen van Gerard Portielje (1856-1926), *De vrolijke drinkers* (1857) van Charles Venneman, *L'heure du thé* (1914) van Privat-Livemont (1861-1935) en vijf schilderijen van Ernest Godfrinon (1878-1927), geschilderd als ontwerpen voor affiches voor de Antwerpse stokerij Jacques Neefs.

Een groot deel van de herberg- en drinkscènes werd wetenschappelijk ontsloten in de tentoonstellingscatalogus *De kunst van het drinken. Herberg- en drinkscènes in de Belgische schilderkunst* (2011).

Van deze deelcollecties is de basisregistratie in orde. Deze collectie is – met hoogwaardige beelden – grotendeels online ontsloten via Erfgoedinzicht.

ACTIE

De expo rond herbergtaferelen is intussen al weer meer dan 10 jaar geleden, sindsdien is deze subdeelcollectie gestaag gegroeid. In deze beleidsperiode willen we onderzoeken of hier een kans ligt om in samenwerking met de kunstmusea een waarderingstraject op te zetten, vanuit de vraagstelling naar hiaten in de collectie van het Jenevermuseum, met het oog op mogelijke verwervingen. Timing: 2028.

8. Materiaal van nevenactiviteiten van het jeneverproductieproces

Deze deelcollectie omvat hoofdzakelijk attributen voor kuipers, koperslagers en glasblazers en telt 285 objecten. Deze deelcollectie wordt niet meer uitgebreid. In 2017-2019 maakten het materiaal voor kuipers en het materiaal voor koperslagerij deel uit van een pilootproject rond waardering in samenwerking met het Centrum voor Agrarische Geschiedenis (CAG).

De collectie rond koperslagerij werd in het waarderingstraject als zeer waardevol geacht omwille van zijn geheel, zijn volledigheid, diversiteit, goede staat en ouderdom. De

collectie kuipersgerei blijkt – ondanks het feit dat de collectie vanuit diverse hoeken is samengesteld – een overzichtelijk geheel te bieden van wat zich in een kuipersatelier zou mogen bevinden. Door het waarderingsproject worden beide collecties als relevant voor de museumcollectie ervaren. Het rapport van deze waardering is online terug te vinden op de website van het museum en van CAG.

Van deze deelcollectie is de basisregistratie in orde. De objecten die deel uitmaakten van het waarderingsproject zijn online ontsloten via Erfgoedinzicht en Erfgoedplus.be.

Bibliotheek

De bibliotheekcollectie omvat 2.285 titels, 54 tijdschriftenreeksen en documentatiemappen, zowel digitaal (2,54 GB) en analoog (ca. 18 lopende meter), over (de geschiedenis van) distilleren en sterkedrank en likeuren in het algemeen, Belgische stokerijen in het bijzonder maar ook over aanverwante thema's zoals kruiden. De bibliotheek bevat zowel oude werken (voor 1900) als hedendaagse werken.

1. Boeken en tijdschriften

De boeken en tijdschriften zijn beschreven in het collectiebeheersysteem Adlib/Axiell Collections (via Erfgoedinzicht) en binnen dit systeem, waar van toepassing, gerelateerd aan de objectencollectie.

De collectie is niet online ontsloten. De boeken en tijdschriften kunnen niet ontleend worden, maar zijn wel – na afspraak – ter plaatse te raadplegen.

Oudste boek: 1608 (Jean-Baptiste Porta. *De distillatione*. Rome, 1608.)

Boeken voor 1800: 26

Boeken na 1800: 2.253

Boeken tussen 1800 en 1914: 307

2. Documentatie (analoog en digitaal)

Het museum houdt in documentatiemappen, zowel analoog als digitaal, informatie en knipsels bij over stokerijen in België en over distilleren en sterkedrank

Afgelopen decennium verwierf het museum enkele interessante fondsen:

- Fonds Jacques Collen, dat hoofdzakelijk documentatie bevat over Hasseltse stokerijen (ca. 2,50 meter);
- Documentatie van Luc Smeets van zijn onderzoek naar Limburgse jenevermerken en zijn onderzoek naar stokerij Smeets (ca. 2 meter);
- Fonds Eric Van Schoonenberghe (erevoorzitter van de vzw Nationaal Jenevermuseum Hasselt) (ca. 2,50 meter);
- Fonds Ronald Ferket, voormalig eigenaar van jenevercafé De Vagant in Antwerpen, met documentatie over gedistilleerd en Belgische stokerijen, en over Antwerpse stokerijen in het bijzonder. (ca. 3,80 meter)

De fondsen zijn niet systematisch ontsloten, maar wel ter plekke raadpleegbaar.

Archieven

De collectiewerking rond archieven omvat zowel de (beperkte) bedrijfsarchieven in de collectie als het uitgebreide digitale en analogie fotoarchief.

1. Bedrijfsarchieven

Het museum beschikt over 12 bedrijfs- of persoonsarchieven. Veelal gaat het om delen van een dergelijk archief, niet om volledige bedrijfs- of persoonsarchieven.

- Archief stokerij Looienga, Hasselt (ca. 2,30 meter/21 dozen) bevat vooral documenten rond het financieel en administratief beheer, maar ook stukken rond de productie en het commercieel beheer uit de jaren 1930-1970.
- Archief stokerij Fontaine, Borgerhout (ca. 3 meter) bevat stukken van deze stokerij uit de periode 1960-1990.
- Archief likeurhandel Simoens-Janssens, Antwerpen (ca. 1,60 meter/14 dozen) bevat hoofdzakelijk facturen van diverse firma's aan de likeurhandel in de periode 1940-1970.
- Archief stokerij Notermans, Hasselt (2 dozen) bevat vooral facturen uit de jaren 1962-1967.
- Archief stokerij Vanvinckenroye, Hasselt (1 doos) bevat vooral brieven en documenten van het einde van 19^{de} eeuw.
- Archief suiker- en siroopfabriek A. Werck, Hasselt (ca. 1 meter/9 dozen) bestaat vooral uit vrachtbrieven uit de periode 1924-1935. Als suiker- en siroopfabrikant leverde Werck ook veel aan (Hasseltse) stokerijen.
- Archief Douane en Accijnzen, Limburg (ca. 0,60 meter/5 dozen) bevat de briefwisseling tussen de administratie en 55 stokerijen in de periode 1899-1951.
- Archief bouwerij en stokerij Charles Rigaux, Biéville (3 dozen) bevat vooral briefwisseling van eind 19^{de} eeuw, eerste helft 20^{ste} eeuw.
- Archief Paul Cools (ca. 3,50 meter/31 dozen): Hasselaar Paul Cools was van 1941 tot 1943 voorzitter van de hoofdgroep 'Brouwerij, mouterij, stokerij en dranken in het algemeen' van de Nationale Landbouw- en Voedselcorporatie, een onderdeel van het Ministerie van Landbouw en Voedselvoorziening. Het archief bevat stukken tussen 1937 en 1944.
- Archief Maurice Lecocq (ca. 3,80 meter/22 dozen), erevoorzitter van de vzw Nationaal Jenevermuseum Hasselt, bevat zowel persoonlijke documenten als documenten uit zijn tijd als voorzitter van de vzw en als directeur van de firma Aroma's Lecocq.
- Archief Dumont de Chassart (ca. 17 meter/143 dozen): verzameling van losse documenten (contracten, briefwisseling, formulieren, plannen, enz.), hoofdzakelijk uit de periode 1930-1960 van het Henegouwse bedrijf Dumont de Chassart. Daarnaast bezit het museum ook een deel van de wetenschappelijke bibliotheek van dit bedrijf. Deze bibliotheek werd deels verwoest in een brand. Wat uit de brand gered kon worden, heeft te lijden gehad van waterschade. Dit archief moet nog grotendeels gereinigd en geïnventariseerd worden.
- Archief Vinckenbosch, Hasselt (1 doos): dit materiaal werd uit een brand gered en moet nog gereinigd en geïnventariseerd worden.

Negen van deze bedrijfsarchieven staan opgenomen in de onlinedatabank van Archiefpunt en werden beknopt beschreven en geregistreerd. De archieven zijn geregistreerd in de objectencatalogus van Axiell op 'archiefniveau'. De archieven zijn op afspraak te raadplegen in het museum.

ACTIE

Stimuleren van archiefbewaring en -vorming bij commerciële distillateurs, in samenwerking met ETWIE/bedrijfserfgoed door bv. het geven van masterclass over archiveren voor stokerijen en over het belang en de mogelijkheden voor historisch onderzoek. Timing: 2024.

2. Fotoarchief (analoog en digitaal)

Het museum beschikt over een uitgebreid analoog en digitaal foto- en dia-archief. Dit archief bevat momenteel foto's en dia's van allerlei aard en van diverse kwaliteit: foto's van evenementen die in het verleden in het museum zijn doorgegaan, documentaire foto's over jenever, dia's van voormalige jeneverstokerijen, enz. Ook de aantallen zijn niet gekend, het gaat om 9 meter aan fysiek materiaal. In deze beleidsperiode moet nagedacht worden hoe we met dit fotoarchief omgaan: hoe duurzaam bewaren, welke foto's wel en welke niet bewaren, waar en onder welke structuur, hoe registreren, welke foto's worden omwille van hun belang collectiestuk, enz.

Voor de foto's en dia's met betrekking tot Belgische stokerijen kan het project van het Industriemuseum 'Inzoomen op industrieel erfgoed in België (1980-2020): registratie, digitalisering en valorisatie van foto's' (2021-2023) een inspiratie en voorbeeld zijn. De conservator zit in de stuurgroep van dit project.

Immateriële jeneverpraktijken

Het Jenevermuseum stelt in zijn collectiewerking een geïntegreerde aanpak rond onroerend, roerend en immaterieel erfgoed voorop. Immaterieel erfgoed wordt benaderd vanuit de definitie, vooropgesteld door Vlaanderen en de Unesco-conventie.

“Immaterieel erfgoed is niet-tastbaar. Het zijn die gewoontes, gebruiken, kennis en praktijken die gemeenschappelijke betekenissen en waarden krijgen binnen een actueel referentiekader en die erfgoedgemeenschappen doorgeven over generaties heen. Immaterieel erfgoed is dynamisch; door evolutie in de tijd en door interactie met de omgeving krijgt het nieuwe betekenissen en verandert het gebruik of de functie.”

Het hele spectrum van 'niet-materiële (ofwel 'immateriële) dimensies van erfgoed(werking)', zoals persoonlijke getuigenissen, verhalen verbonden aan stokerijen, vormen van collectieve herinnering en identiteit of sporen van verdwenen erfgoed en gewoontes rond jeneverproductie en -consumptie vallen hier voor het Jenevermuseum niet onder. Wat niet wil zeggen dat deze aspecten geen deel uitmaken van de integrale collectiewerking van het museum. Wel integendeel, alleen benoemen we ze – om niet te verzanden in een containerbegrip voor immaterieel erfgoed – niet als immateriële jeneverpraktijken. Deze niet-materiële dimensie wordt continu meegenomen bij het verzamelen, de registratie of het onderzoek van het jenevererfgoed.

Immateriële jeneverpraktijken focussen op het levende erfgoed van gewoontes, gebruiken, kennis en vaardigheden (= vakmanschap) rond productie en consumptie van gedistilleerd in België.

1. Productie

Het museum produceert in een authentieke 19^{de}-eeuwse stoomstookinstallatie een moutwijn voor de graanjenevers en likeuren van het museum. In tegenstelling tot het hedendaagse geautomatiseerde productieproces, is stoken met een 19^{de}-eeuwse stookinstallatie een manuele en fysieke job die niet alleen uitgebreide productiekennis, technologische kennis en technische vaardigheden vergt, maar ook sterk ontwikkelde sensorische skills. Het gebruik van de stoomstookinstallatie in het museum houdt het stoken volgens 19^{de}-eeuwse principes levend.

Via een meester-leerlingtraject in 2019-2020 werd het 19^{de}-eeuwse stoomstookproces geborgd in acht tutorials (te zien op YouTube en via de website van het Jenevermuseum). In deze tutorials wordt zeer gedetailleerd uitgelegd hoe elke stap van het productieproces verloopt.

Het museum maakt jenevers en likeuren op basis van recepturen uit de 19^{de} eeuw die, waar nodig, aangepast zijn aan de smaak van de hedendaagse consument. Naast de Hasseltse graanjenever, laat het museum de bezoekers ook proeven van huisgestookte, vergeten likeuren met een boeiend verhaal zoals goudwater, oranjebitter of elixir.

Ook het terug in werking brengen (met vrijwilligers) van kleine 19^{de}-eeuwse, vroeg 20^{ste}-eeuwse distilleertoestellen of andere toestellen voor het maken van likeuren sluit hierbij aan.

Het borgen van deze technieken via 19^{de}-eeuwse installaties en toestellen brengt een spanningsveld met zich mee tussen het gebruik van de toestellen (= immaterieel, levend houden van het vakmanschap rond 19^{de}-eeuws stoken) en het behoud en de bescherming van de toestellen (= collectie, 'slijtage' of stukken aan installatie en conservatie en restauratie). Het museum ontwikkelt hier een visie omtrent.

2. Consumptie

Naast het vakmanschap rond productie zet het Jenevermuseum ook actief in op het in kaart brengen, documenteren en borgen van tradities, rituelen, recepturen en sociale gebruiken in de Belgische/Vlaamse borrelcultuur.

Het participatieproject 'Iedereen Jeneverbaron' kadert hier perfect in en zal ook in deze beleidsperiode als methodiek verder ingezet worden. Het project werd in 2021 toegevoegd aan het Register van inspirerende voorbeelden rond het borgen van immaterieel erfgoed. Via het project verzamelt en borgt het Jenevermuseum op een laagdrempelige en participatieve manier de immateriële aspecten van het jenevererfgoed voor toekomstige generaties. Seniorenverenigingen en heemkringen worden uitgenodigd op borrelnamiddagen en aangemoedigd om hun eigen jeneververhalen te vertellen. Het museum breekt daarbij buiten zijn muren en gaat langs bij de verenigingen. In het lokale ontmoetingscentrum of verenigingslokaal vinden bij een borreltje en een stukje taart geanimeerde conversaties plaats, waarbij tal van anekdotes, recepturen, rituelen en familietradities worden gedeeld. De verzamelde verhalen en anekdotes worden in het museum gebruikt om bijkomende context en diepgang te geven aan het jeneververleden.

ACTIES

- Registratie van ICE volgens model ontwikkeld door WIE en meemoo verder opvolgen, implementeren evalueren en waar nodig bijsturen. Timing: 2024.
- Via ludieke (online) acties oproepen tot het verzamelen en digitaliseren van foto's met daarop jenevertradities en van recepten waarin jenever(bes) en/of likeur belangrijke ingrediënten zijn. Timing: 2024.
- Audiovisuele registratie van jenevertradities aan de hand van thema's zoals 'kerstmarkten' en 'studenten & jenever'. Timing: 2025-2026.
- Analyseren van de smaken en aroma's van authentieke oude jenevers, likeuren en eventueel andere distillaten en onderzoeken hoe we hiervoor een (fysieke) databank kunnen uitbouwen om evoluties in smaken, aroma's én consumentengedrag te documenteren. In samenwerking met Odeurope, KULeuven en kunstenaar Peter de Cupere. Timing: 2026-2028.
- Audiovisuele registratie van macereer- en distilleertechnieken bij (Vlaamse) distillateurs. Timing: 2027-2028.
- Terug in werking brengen (met vrijwilligers) van kleine 19de-eeuwse, vroeg 20ste-eeuwse distilleertoestellen of andere toestellen voor het maken van likeuren. Timing: 2027-2028
- Produceren van een absint volgens oude recepturen. Timing: 2025-2027.



Foto: Kris Van de Sande.

COLLECTIEVORMING

De collectie van het Jenevermuseum is niet statisch. Collectievorming is een dynamisch proces van verzamelen en ontzamen. Bij het verwerven en afstoten van objecten wordt steeds vertrokken vanuit de missie van het museum.

Bij collectievorming streeft het museum niet naar volledige, maar naar representatieve, thematische deelcollecties. Dit om gedistilleerde dranken te plaatsen in hun bredere historische en maatschappelijke context. De collectie illustreert de economische, technische, sociale, wetenschappelijke tendensen en evoluties. Representatieve aanwinsten krijgen daarom voorrang op rariteiten.

Verzamelen & herkennen

Het Jenevermuseum verzamelt elke materiële of immateriële getuigenis en herkent en documenteert immateriële erfgoedpraktijken die

- betrekking hebben op de geschiedenis van het Belgisch gedistilleerd (hoofdzakelijk jenever en likeur) die haar hoogtepunt kende in de 19^{de} eeuw en de eerste helft van de 20^{ste} eeuw;
- de technische evolutie illustreren van het productieproces;
- de sociale en economische implicaties aantonen van de productie en het verbruik van alcohol en van gedistilleerde drank in het bijzonder.

Het verzamelgebied beperkt zich in hoofdzaak tot België (of de voorlopers van België), maar overschrijdt deze geografische afbakening wanneer:

- de objecten en immateriële erfgoedpraktijken illustratief zijn voor de evolutie van het productieproces zoals dit in het huidige België werd toegepast;
- maatregelen door vreemde bezetters invloed hadden op de productie en het socio-economische leven in België.

ACTIE

Deze beleidsperiode wil het Jenevermuseum het project veldtekening jenevererfgoed opstarten in samenwerking met Histories om 'verborgen' jenevererfgoed bij heemkringen en stadsmusea in kaart te brengen met de bedoeling een helder zicht te krijgen op de aanwezigheid van roerend en immaterieel jenevererfgoed in Vlaanderen en België, de positionering en de waarde van de eigen museumcollectie als referentiecollectie aan te scherpen, de expertise van het Jenevermuseum uit te dragen en lokaal historisch onderzoek naar jenevererfgoed te stimuleren.

De collectie wordt aangevuld met schenkingen en aankopen. Aankopen gebeuren doorgaans via privéverzamelaars of op veilingen. Langdurige bruiklenen van particulieren, publieke instellingen of commerciële bedrijven worden tot een minimum beperkt en blijven enkel behouden of worden enkel overwogen indien ze een onmisbare schakel vormen voor de collectie of in de vaste presentatie getoond worden.

Nieuwe verwervingen worden steeds getoetst aan het collectieprofiel. Bij verwerving moet een object aan deze **criteria** voldoen:

- de waarde van het object als betekenisdrager;
- het aanvullen van lacunes in de collectie;
- de fysieke toestand van het object;
- het vermijden van te veel identieke exemplaren;
- de aanwezigheid ervan in andere Belgische musea;
- de financiële haalbaarheid (kostprijs, maar ook kosten-batenanalyse bij eventuele restauratie);
- de beschikbare depotruimte.

Het verwerven van volgende objecten krijgt **prioriteit** in de beleidsperiode 2024-2028:

- Objecten met een belangrijke iconografische waarde (affiches, pancartes, beeldende kunsten, prentkaarten, e.d.) waarop levende én verdwenen praktijken rond jeneverproductie en -consumptie worden afgebeeld.
- Boeken en publicaties, gedateerd voor de 20^{ste} eeuw of begin 20^{ste} eeuw, gerelateerd aan alcohol(misbruik) of (de kunst en techniek van) het distilleren.

Jenevererfgoed tot het einde van de 20^{ste} eeuw is goed aanwezig in de collectie van het Jenevermuseum. Maar hoe gaan we om met objecten uit de 21^{ste} eeuw? Wat bewaren we voor deze periode? Welke objecten zullen historisch gezien waardevol zijn in de toekomst? Hoe pakken we dat aan? Deze beleidsperiode wil het Jenevermuseum bewust inzetten op **hedendaags verzamelen** en daar een visie en project rond ontwikkelen. Op die manier blijft het museum relevant voor toekomstige generaties en kan er meer aandacht uitgaan naar recente maatschappelijke en economische ontwikkelingen in de gedistilleerd sector. Hedendaagse objecten hebben altijd al deel uitgemaakt van de collectie, maar daar werd tot nu toe niet actief en gestructureerd op ingezet. De Contemporary Collecting Toolkit van Museum Development North West uit 2019 biedt daarbij interessante en nuttige handvaten.

Voor schenkingen en aankopen via veilingen werden **procedures** uitgewerkt gebaseerd op Spectrum. Deze procedures werden door de juridische dienst van de stad en op het college van burgemeester en schepenen goedgekeurd.

Jaarlijks wordt door de stad Hasselt één aankoopbudget voorzien voor de drie stedelijke musea. Voorstellen voor aankoop worden door de directeur en/of conservator aan het college van burgemeester en schepenen voorgelegd ter goedkeuring.

Ook de vzw Nationaal Jenevermuseum Hasselt kan collectiestukken verwerven binnen de klijlijnen van dit collectieplan. Elke verwerving van de vzw wordt afgetoetst met de directeur en/of conservator en maakt deel uit van de bruikleenovereenkomst tussen de stad en de vzw. Afspraken hierrond werd in die bruikleenovereenkomst opgenomen.

ACTIES

- Het museum krijgt steeds meer vragen van privéverzamelaars die hun verzameling (integraal) willen schenken of verkopen. Onderzoeken hoe we proactief kunnen omgaan met potentiële schenkingen van privéverzamelaars en hoe we dit soort schenkingen kwaliteitsvol kunnen verwerken. Timing: 2024.
- Ontwikkelen van een duidelijke visie over hoe omgaan met recent productie- en consumptiemateriaal van hedendaagse commerciële stokerijen en het opstellen van een afsprakenkader hiervoor. Timing: 2025.

Ontzamelen

In de beginjaren van het museum lag bij collectievorming – op enkele kleine afstotingsacties na – veelal de nadruk op kwantiteit. De laatste jaren streeft het Jenevermuseum naar een collectie van hoge kwaliteit. Nieuwe verwervingen worden streng getoetst. Langdurige bruiklenen uit het verleden werden en worden waar mogelijk en in overleg met de bruikleengever omgezet naar schenkingen.

Van een voorwerp dat voor afstoting in aanmerking komt, worden – voor effectief tot afstoting wordt overgegaan – de verschillende waarden van het object volgens de methode van de Museale Weegschaal in kaart gebracht. Afgestoten objecten blijven in het collectiebeheersysteem behouden, de gegevens met betrekking tot het afstoten worden volgens vastgelegde afspraken in Adlib/Axiell Collections geregistreerd.

Afstoten van collectie gebeurt op basis van volgende principes:

- Het museum is bevoegd om het voorwerp uit de collectie te verwijderen en/of vervreemden of te vernietigen.
- Het voorwerp hoort – volgens de missie en visie van het museum – niet thuis in de collectie van het Jenevermuseum en kan beter elders bewaard worden.
- Het voorwerp is in dermate slechte staat dat bewaren zinloos is.
- Het voorwerp heeft geen enkele expositie- of onderzoekswaarde.
- In het verleden werden objecten vaak in bulk in de collectie opgenomen. Er wordt een maximum aantal te bewaren exemplaren van een object gehanteerd:
 - maximum 10 exemplaren per etiket
 - maximum 6 exemplaren per drinkglas
 - maximum 2 exemplaren per fles of stoop, bij voorkeur gevuld
 - maximum 5 exemplaren per affiche of pancarte

Uitgesproken Nederlandse objecten met betrekking tot gedistilleerd worden overgedragen naar het Nationaal Jenevermuseum in Schiedam.

Bij het afstoten van collectie worden steeds de 'Leidraad voor het afstoten van museale objecten' (LAMO) en de procedures uit Spectrum gevolgd.

COLLECTIEBEHOUD

Het Jenevermuseum draagt zorg voor het beheer van circa 30.000 voorwerpen. Voorkomen van schadefactoren en zorgen voor een zo optimaal mogelijke omgeving voor het bewaren en het tentoonstellen van de collectie zijn prioritair.

Preventieve conservering

1. Binnenklimaat van de museale ruimtes

Het Jenevermuseum beschikt niet over een klimaatinstallatie in de huidige presentatieruimtes. Het constant houden van het binnenklimaat is geen evidentie omdat het museum is ondergebracht in een historisch gebouw, dat als monument beschermd is, waardoor ingrepen niet altijd mogelijk zijn.

Kwetsbare en kleine objecten worden in gesloten vitrines getoond. De grote industriële toestellen en productieapparaten staan onbeschermd opgesteld in het museum. Dit is een bewuste keuze. Het zijn toestellen die oorspronkelijk vervaardigd werden voor intens gebruik en bijgevolg weinig kwetsbaar zijn. In de stookzaal van het museum worden de toestellen bovendien nog effectief gebruikt om gedurende enkele weken per jaar te stoken. Het effectief stoken in de toestellen heeft consequenties voor het binnenklimaat van de omliggende ruimtes. Het stookproces zorgt immers kortstondig voor het ontwikkelen van waterdamp en een temperatuurstijging. Via dataloggers op wifi in de verschillende ruimtes worden de temperatuur en de relatieve vochtigheid continu gemonitord.

In het kader van de voedselhygiëne heeft het museum een insectenbestrijdingsplan. Voor de ruimtes waarin collectie getoond wordt, betekent dit specifiek dat preventief aan pestmanagement gedaan wordt.

2. Depotruimtes

Het Jenevermuseum beschikt – samen met het Modemuseum Hasselt en het stadsmuseum Het Stadsmus – over een extern depot net buiten de stad. Deze depotruimte (830 m²) is gelegen op de Centrale Werkplaatsen Roode Berg van de stad Hasselt en is sinds 2003 uitgerust met een klimaatinstallatie.

Om de depotruimte op de meest efficiënte manier in te delen werd geopteerd voor functionele zones waarin de collectiestukken volgens soort bewaard worden. Het depot is ingedeeld in verschillende zones: een sas, een overslag- en werkruimte, een ruimte voor de technische installatie en vijf depotzones: voor textiel, voor metaal, voor gemengde collecties, voor schilderijen en voor objecten in keramiek of glas. Door de jaren heen is door plaatsgebrek de zonering gedeeltelijk losgelaten.

Sinds 2014 hebben de musea steeds meer problemen met het depot: de slechte thermische kwaliteit van het gebouw speelt meer en meer op, de klimaatinstallatie vertoont veel onregelmatigheden en is verouderd, de energiekosten zijn hoog, de beveiliging is niet optimaal. Bovendien is de depotruimte te klein geworden, waardoor steeds vaker collectiestukken bewaard worden in andere, kleine, veelal niet-geklimatiseerde depotruimtes in de musea zelf.

In het voorjaar 2022 voerden de conservatoren en collectiemedewerkers van de drie musea een depotanalyse en depotbehoefteonderzoek uit. Dit resulteerde in een gedetailleerd

overzicht van het huidige oppervlakte en volume van de verschillende interne en externe depotruimtes van de stedelijke musea.

Conclusies van dit onderzoek zijn:

- 64% van de collectie wordt bewaard in depot Roode Berg, 33% in andere, niet-geklimatiseerde ruimtes, 3% is tentoongesteld in de musea.
- 385 m² van het depot Roode Berg is ingenomen door opslageenheden.
- De ingenomen vloeroppervlakte in het depot Roode Berg door opslageenheden bedraagt 46%, om objecten vlot uit (open) rekken te kunnen halen is 35% wenselijk.
- De opslageenheden in het depot op de Roode Berg zitten voor 98% vol.
- De totale benodigde m² voor bewaren van de collectie van de Musea Hasselt bedraagt, zonder aangroei, 620 m².
- De totale behoefte depotvolume bedraagt zonder aangroei 1.162 m³.

Aansluitend op dit onderzoek werd binnen het operationeel plan 2023-2024 van de stad Hasselt het project 'Onderzoek naar behoefte en oplossingen voor depotruimte voor het bewaren van erfgoed: scopebepaling en scenario's' opgestart. Dit project moet in mei 2024 uitmonden in een helder, realistisch en toekomstbestendig plan voor een depot met een lage en beheersbare energiekost (# duurzaam), beperken van bedreigende incidenten en calamiteiten (# veilig) en het optimaliseren van het collectiebeheer (# efficiënt).

Actieve conservering en restauratie

De collectie is over het algemeen in goede staat. Actieve conservering en restauratie gebeuren indien de kunst- en/of technologische of wetenschappelijke waarde de kosten verantwoorden, of naar aanleiding van tentoonstellingsprojecten of bruikleenverzoeken. Het restauratiebudget is beperkt. Restauraties gebeuren steeds extern, op een wetenschappelijk verantwoorde wijze, discreet en minimaal.

ACTIE

Opstellen van een restauratieplan/prioriteitenlijst voor de collectie affiches via de waarderingsmethodiek. Timing: 2027.

Veiligheidszorg

De collectie van het Jenevermuseum is gedeeltelijk een technische collectie. Technische collecties brengen meestal meer gevaar met zich mee dan historische of kunsthistorische collecties. Vooral als de bezoeker, zoals in de stookzaal en de molenzaal van het Jenevermuseum, de objecten uit de collectie ook effectief in werking kan zien. Bij werking worden de toestellen afgeschermd in functie van de bezoekers (fysische barrières). Bezoekers worden ook attent gemaakt op de gevaren door middel van signalisatie en begeleiding.

Door de aard van de collectie wordt het museum ook geconfronteerd met potentieel gevaarlijk erfgoed: objecten met asbesthoudende toepassingen (filterapparatuur, stookinstallaties, enz.), maar ook met kwik (alcoholmeters). De (mogelijke) aanwezigheid van gevaarlijke stoffen en de conditie van het object wordt per object geregistreerd en beschreven in de collectiedatabase, waar nodig worden maatregelen getroffen voor consolidatie of verwijderen. De ontwikkelingen over gevaarlijk erfgoed binnen de erfgoedsector (zoals ook www.ziterasbestin.be) worden op de voet gevolgd.

Het museum heeft sinds 2011 een calamiteitenplan. Voor het depot op de Roode Berg is er sinds 2021 een collectiehulpverleningsplan. In deze plannen is een risicoanalyse opgenomen en zijn de procedures voor verschillende soorten calamiteiten en incidenten uitgewerkt.

Incidenten en calamiteiten in het museum en in het depot worden systematisch geregistreerd in DICE, de Databank Incidenten Cultureel Erfgoed. Hierdoor kunnen voor het museum en het depot alle mogelijke bedreigingen makkelijk en efficiënt in kaart gebracht worden en kunnen veel gerichter prioriteiten gesteld worden én concrete maatregelen getroffen worden om de preventieve conservering te optimaliseren.

Het Jenevermuseum heeft op dit moment twee polissen met betrekking tot het verzekeren van collectie:

- Polis 'Permanent verblijf eigen collectie' (45.456.995), verzekert de eigen collectie op grondgebied van Hasselt tegen 'alle risico's';
- Polis 'Tentoonstellingen' (45.457.309) verzekert de inkomende bruiklenen in kader van tijdelijke tentoonstellingen.

De gebouwen zijn verzekerd via de polis brand. De huidige verzekeraar is Ethias Verzekeringen. De contacten met de verzekeringsmaatschappij verlopen via de dienst verzekeringen van de stad Hasselt. De huidige contracten lopen tot 2025.

ACTIE

- In de deze beleidsperiode zal meer aandacht gegeven worden aan training bij collectiehulpverlening, door bv. het organiseren van een (*table top*) oefening voor alle (collectie)medewerkers.
- Bij een nieuwe gunning voor de verzekeringscontracten in 2025 onderzoeken of het verzekeren van de volledige collectie nog wenselijk en aanbevolen is. Timing: 2024-2025.

TOEGANKELIJKHEID VAN DE COLLECTIE

Collectieregistratie

De collectieregistratie gebeurt in het collectiebeheersysteem Adlib/Axiell Collections, aangeboden via Erfgoedinzicht (Vlaamse Gemeenschap). Tot en met 2019 registreerde het Jenevermuseum in een eigen applicatie van Adlib, in 2020 stapte het Jenevermuseum via Erfgoedinzicht – samen met het Modemuseum Hasselt en Het Stadsmus – over naar één gezamenlijke collectiedatabase voor de drie musea. De omschakeling ging gepaard met een uitgebreide *datacleaning* en -verrijking van de thesauri objectnamen, technieken en materialen. Tegelijkertijd werden voor de drie musea uniforme registratierichtlijnen, gebaseerd op internationale standaarden en het Invulboek Objecten op punt gesteld en in gebruik genomen. Voor het registreren van een aantal deelcollecties, zoals flessen en glaasjes, werden heel specifieke invoerlijnen uitgewerkt.

Het Jenevermuseum telt op dit moment 29.805 objecten in de objectcatalogus en 2.285 boeken in de bibliotheekcatalogus (ijkdatum 24 oktober 2022). De archieven worden tot nu toe geïnventariseerd in de objectencatalogus. In de vorige beleidsperiode werden – dankzij een subsidieproject – registratieachterstanden grotendeels weggewerkt. In deze beleidsperiode wordt hier – in combinatie met dataverrijking van objecten – verder op ingezet. Beschrijvingen van objecten worden doorlopend geoptimaliseerd onder meer door onderzoek, op basis van informatievragen, door tentoonstellingen of door online ontsluiting via Erfgoedinzicht. Standplaatsbepaling en -controle is daarnaast een doorlopend proces.

Het museum blijft inzetten op het gebruik van thesauri en gecontroleerde lijsten als een essentieel onderdeel van de digitale strategie. Gestandaardiseerde termen zoals voor objectnaam, vervaardiger, materiaal en plaatsnaam verhogen immers de doorzoekbaarheid en vindbaarheid van de collectie, zowel intern als extern. Voor termen uit de Getty Vocabularies (AAT), Wikidata en Geonames (plaatsnamen) wordt in het collectiebeheersysteem Adlib/Axiell Collections steeds de URI opgenomen als bron.

ACTIES

- Veel termen (objectnamen) specifiek gerelateerd aan jenevererfgoed zijn niet opgenomen in de AAT. Het Jenevermuseum gebruikt in de gevallen waar geen goed AAT-term voorhanden is, een eigen termenlijst, onder meer gebaseerd op de European Brewery Convention (EBC). In 2025 zet het museum samen met het CAG een traject op om deze termenlijst te documenteren en waar mogelijk in de AAT te laten opnemen.
- Omdat het voor het Jenevermuseum met het oog op onderzoek naar lokale of regionale stokerijgeschiedenis relevant is om de collectie per stad en regio te kunnen ontsluiten wordt de dataset plaatsnamen opgeschoond en gekoppeld aan de thesaurus GeoNames. Timing: 2023-2025

De gecontroleerde lijst vervaardigers (in casu (likeur)stokerijen en jenever- en likeurhandelaren) werd in de vorige beleidsperiode opgeschoond en vormt de basis voor een driejarig subsidieproject (2021-2024) rond Belgische stokerijen als *Linked Open Data* via Wiki-platformen. Alle informatie over dit project is te vinden op de projectendatabank van FARO. Ook deze beleidsperiode (2025-2028) wordt hierop ingezet en verder gewerkt.

Voor de collectieregistratie en het collectiebeheersysteem volgt het Jenevermuseum de ontwikkelingen rond de Vlaamse erfgoeddatabank (project meemoo in opdracht van de Vlaamse overheid) – waaronder Erfgoedinzicht valt – op de voet. Verwacht wordt dat het nieuwe collectiebeheersysteem in gebruik genomen wordt in de loop van 2024.

Digitalisering

Het Jenevermuseum wil de komende jaren de collectie verder digitaliseren via hoogwaardige foto's of scans. In de vorige en deze beleidsperiode werd/wordt – dankzij een raamcontract voor het digitaliseren van papieren collecties, samen met het stadsarchief – de papieren collectie grotendeels gedigitaliseerd. 3D-objecten worden gedigitaliseerd via professionele fotografie, en in functie van beschikbare middelen en projecten.

In de collectiebeeldbestanden worden steeds een aantal basismetadata zoals fotograaf, scanapparatuur of camera en datum van opname voorzien, de digitale bestanden krijgen een naamgeving gelinkt aan het inventarisnummer, waardoor de relatie tot het afgebeelde object transparant blijft, en er zijn afspraken rond bestandsformaten.

De bronbestanden (tif-formaat) worden momenteel deels bewaard in een beelddatabank van de stad Hasselt, deels rechtstreeks op de servers van de stad Hasselt. Een specifiek beleid of afsprakenkader hierrond ontbreekt. Op stadsniveau en onder leiding van de stadsarchivaris wordt de komende jaren aan een oplossing gewerkt voor de preservatie van dergelijk beeldmateriaal in een DAM(digital asset management)-systeem.

Online ontsluiting

Tot 2019 ontsloot het Jenevermuseum een deel van zijn collectie via Erfgoedplus.be. Door de ontwikkelingen bij Erfgoedplus.be zelf wordt niet meer actief ingezet op dit kanaal. De 5.777 via Erfgoedplus.be online geplaatste objecten blijven voorlopig wel online consulteerbaar. Ook de doorverwijzing naar Europeana blijft actief. Wijzigingen in beschrijvingen of aanpassingen in beelden kunnen evenwel niet meer worden doorgevoerd.

Voor het online ontsluiten van de collectie maakt het Jenevermuseum sinds 2021 gebruik van Erfgoedinzicht. Op dit moment (ijkdatum 04/10/2022) staan 6.848 objecten online via dit kanaal. De criteria die het museum hanteert bij online publicatie zijn: de relevantie van het object voor online ontsluiting (bv. geen dubbels), de basisregistratie is compleet én er is een hoogwaardige afbeelding beschikbaar. De online ontsluiting van collectie wordt de komende jaren in functie van bovenstaande criteria en van tentoonstellingen en projecten voortdurend verder aangevuld.

De ontwikkelingen rond de erfgoeddatabank Erfgoedinzicht en de consequenties voor de online-ontsluiting van de collectie van het Jenevermuseum worden via het meemoo-project rond de Vlaamse erfgoeddatabanken op de voet gevolgd.

ACTIES

Om een volgende stap in de digitalisering en de toegankelijkheid van de collectie te kunnen zetten en hierin verder te kunnen professionaliseren wordt voor de Musea Hasselt in deze beleidsperiode een voltijds medewerker digitaal collectiemanagement aangeworven die verder mee de digitale strategie voor de collectie uitstippelt en voor het Jenevermuseum onder meer onderzoek voert naar kwaliteitsvolle digitalisering, beeldbeheer en auteursrechten op collectie- en beeldmateriaal. Om vanuit die basis projecten rond *Linked Open Data* en hergebruik van de collectie te initiëren, op te volgen en uit te werken. Timing: 2024-2028.

GEBRUIK VAN DE COLLECTIE

(Participatief) onderzoek

Het Jenevermuseum profileert zich als kennis- en expertisecentrum voor het Belgisch gedistilleerd in de breedste zin. Het museum verdiept deze expertise voortdurend en deelt die met anderen.

Er is geen andere plek in België waar de kennis over het Belgisch gedistilleerd op een wetenschappelijk niveau wordt opgebouwd, gestimuleerd en uitgedragen. Het museum deelt en ontwikkelt die kennis via verschillende kanalen en platformen: via (dossier)tentoonstellingen, publicaties, adviezen, lezingen, aanwezigheid in relevante professionele netwerken maar ook via het beantwoorden van informatievragen van het publiek en erfgoedprofessionals.

Onderzoek naar aspecten van het Belgisch gedistilleerd verloopt grotendeels door of in samenwerking met externe experts, op vraag van het museum, op initiatief van vrijwilligers of experts, in functie van een project, tentoonstelling en/of publicatie. Het museum neemt daarbij een sterk coördinerende en controlerende (*fact checking*) rol op zich. Vaak wordt samengewerkt met heemkundige kringen en amateurhistorici (*citizen science*).

Op beperkte schaal voert het museum eigen verdiepend onderzoek, veelal objectgericht onderzoek, bijvoorbeeld voor een dossiertentoonstelling of bij het verwerven van een object. De resultaten van dit onderzoek worden verwerkt in de collectiedatabase.

Onderzoekers kunnen na afspraak objecten en archieven in het depot of in het museum bezichtigen en bestuderen of documenten en boeken raadplegen in de bibliotheek.

POTENTIËLE ONDERZOEKSTHEMA'S

- Grafisch ontwerper Edgard Darimont. Timing: 2024.
- Stokerijen in en rond Antwerpen. Timing: 2025.
- Caféspelen in Vlaanderen. Timing: 2026.
- Absint in België. Timing: 2027.
- Jeneverproductie in de 19^{de}-eeuwse installatie versus jeneverproductie in een 21^{ste}-eeuwse installatie. Timing: 2028.
- Hasseltse stokerijen Severy en Notermans.
- Oude kookboeken en recepturen met jeneverbes.

Collectiepresentatie en -exploitatie

De huidige museumpresentatie dateert van 2014 en laat 448 objecten (of 1,5% van de totale objectcollectie) zien. Een belangrijk aspect van het museumpresentatie is het feit dat de 19^{de}-eeuwse stookinstallatie ook effectief gedurende 10 tot 12 weken per jaar gebruikt wordt voor het produceren van jenever. Het gebruik van de installatie heeft vanzelfsprekend consequenties voor het behoud van de installatie. Door het gebruik kunnen bepaalde onderdelen (beslagkuip, gistkuipen) corroderen waardoor waakzaamheid met betrekking tot voedselhygiënewetgeving van groot belang is. In 2005-2006 en recent in 2021 werden (kleine) restauraties aan de stookinstallatie uitgevoerd om hieraan tegemoet te komen en om, met het nodige respect voor de erfgoedwaarde, aan de vigerende veiligheidswetgeving te voldoen.

Tijdens deze beleidsperiode wordt de grondslag gelegd van een inhoudelijk, infrastructureel en financieel masterplan voor de heroriëntatie en herinrichting van de site van het Jenevermuseum.

Naast de vaste museumopstelling presenteert het Jenevermuseum voorwerpen uit de eigen collectie in wisselende tentoonstellingen. De eigen exporuimte is beperkt en vooral geschikt voor zogenaamde dossiertentoonstellingen, kleine tentoonstellingen rond een heel specifiek onderwerp, hoofdzakelijk opgebouwd met objecten uit de eigen collectie. Voor grotere tentoonstellingen treedt het Jenevermuseum buiten zijn muren en zoekt het samenwerking met andere instellingen of locaties.

Bruikleenverkeer

Bruikleenverkeer speelt een belangrijke rol in het zichtbaar maken van de collectie. De inkomende en uitgaande bruiklenen gebeuren hoofdzakelijk in het kader van een tentoonstelling. De gehanteerde procedures voor uitgaande en inkomende bruiklenen zijn gebaseerd op Spectrum.

Het aantal uitgaande bruiklenen is omwille van het erg gespecialiseerde thema beperkt, maar het museum staat open voor bruikleenaanvragen, zowel van museale als niet-museale partners. Afhankelijk van de eigenaar van de collectie wordt de bruikleenovereenkomst afgesloten met de vzw Nationaal Jenevermuseum Hasselt of met de stad Hasselt. Het inpakken van de voorwerpen gebeurt door het museum, de wijze van transport wordt onderling afgesproken. Voor alle uitgaande bruiklenen wordt gevraagd dat de bruikleennemer deze verzekert van nagel tot nagel. Bruiklenen worden steeds geregistreerd in het collectiebeheersysteem.

Het museum heeft onder meer een langlopende bruikleen in de vaste opstelling van het Belvue Museum in Brussel (8 voorwerpen).

Inkomende bruiklenen gebeuren hoofdzakelijk in het kader van tentoonstellingen die het museum zelf organiseert en in functie van het concept van de betreffende tentoonstelling. Het museum beschikt over een faciliteitenrapport. Voor inkomende bruiklenen houdt het museum zich aan de voorwaarden opgelegd door de bruikleengever en beschreven in de door de bruikleengever opgestelde bruikleenovereenkomst.

Het museum heeft enkele langlopende inkomende bruiklenen van privépersonen en musea zoals het MAS en het Industriemuseum. De stukken vullen hiaten in de eigen collectie en zijn te zien in de vaste opstelling van het museum.



Affiche van Samuel Colville Bailie voor stokerij Notger uit Luik, gedrukt bij Auguste Bénard, Luik, 1926 [JM 2021.0027.00]